

---

F I C H A T É C N I C A

---

## **BÁSICA**

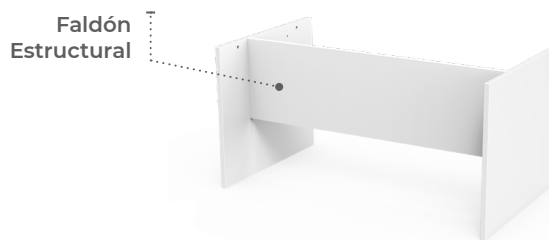
---



# DESCRIPCIÓN TÉCNICA | MESA BÁSICA

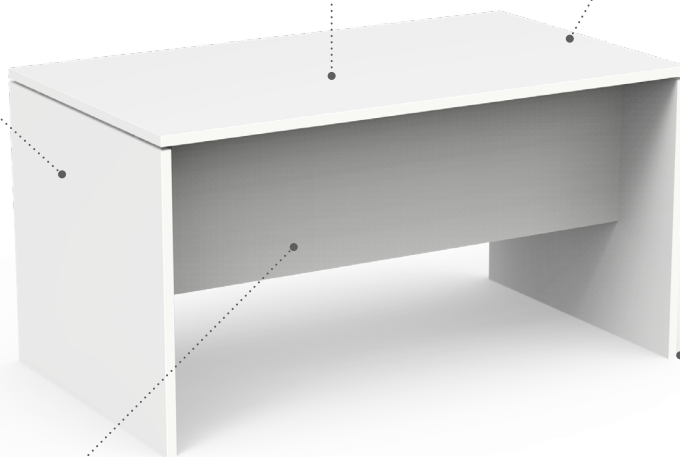
## ESTRUCTURA

La mesa **Básica** transmite una sensación de simplicidad y continuidad. Permite la personalización completa del puesto directivo asignando al conjunto una imagen elegante, actual y organizada. Se caracteriza por sus sólidos laterales fabricados en tablero bilaminado de 25 mm de espesor y canteado de 2 mm, proporcionando robustez y equilibrio en toda su estructura. Básica tiene su **propia identidad formal y minimalista**, manteniendo una elegancia geométrica ideal para puestos de dirección y profesionales.



Faldón Estructural

**Patas** sólidas bilaminadas de melamina y canteadas de PVC con 2 mm.



**Tapa** disponible en melamina bilaminada con 25 mm de espesor y canteada en PVC de 2 mm en todo su perímetro.

**Apoyos** con deslizante de plástico que evitan el contacto directo con el suelo.

**Faldón Estructural** refuerza la estructura y mejora la imagen.

## DESCRIPCIÓN

La **Mesa Básica** está formada por un tablero aglomerado bilaminado en melamina de 25 mm de espesor y un faldón estructural de 19 mm canteado en PVC de 2 mm en todo su perímetro. Opcionalmente se le puede colocar una bandeja electrónica en el faldón para tener un acceso instantáneo al cableado y ocultarlo.

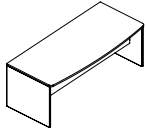
Tiene una gran estabilidad debido a la unión entre patas por un faldón que actúa dando sostenibilidad y a su vez embellece la propia mesa, dividiendo el espacio entre el usuario y el confidente (distancia de 219 mm desde la parte del confidente).

Debido a su configuración modular, la mesa puede unirse a complementos auxiliares para completar su funcionalidad en la zona de trabajo. A su vez, su versatilidad hace que se puedan encontrar distintas variantes como las mesas anguladas que proporcionan una mayor amplitud de la zona de trabajo.

Además pueden encontrarse otras configuraciones con geometría simétrica que se adapta a la necesidad del puesto direccional.

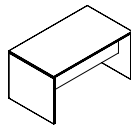
# MEDIDAS | MESA BÁSICA

## Arco



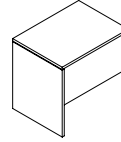
ANCHO	FONDO	ALTO
2000	900	740
1800	900	740

## Recta



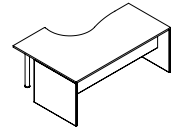
ANCHO	FONDO	ALTO
2000	600   800	740
1800	600   800	740
1600	600   800	740
1400	600   800	740
1200	600   800	740
1000	600   800	740
800	600   800	740

## Ala



ANCHO	FONDO	ALTO
1200	600	740
1000	600	740
800	600	740

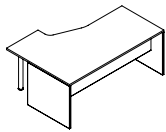
## Angulada I



ANCHO	FONDO	ALTO
1800	1200   1600	740
1600	1200   1600	740

\*Patas C/ placa Ø60 no incluidas

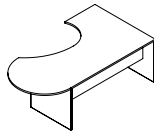
## Angula II



ANCHO	FONDO	ALTO
1800	1200	740
1600	1200	740

\*Patas C/ placa Ø60 no incluidas

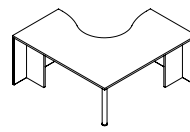
## Gota



ANCHO	FONDO	ALTO
2200	1200	740

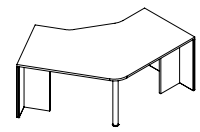
\*Patas C/ placa Ø60 no incluidas

## Simétrica 90°



ANCHO	FONDO	ALTO
1600	1600	740

## Simétrica 120°



ANCHO	FONDO	ALTO
2078	1262   1089	800

# COMPLEMENTOS OPCIONALES

La Mesa Básica tienen una gran variedad de complementos y accesorios ideales para mejorar la experiencia del usuario dentro del espacio operativo, mejorando a su vez la estética del conjunto para los sistemas de electrificación.

## Porta CPU Móvil



**Sistema de electrificación** que facilita el transporte de la CPU de manera cómoda y sencilla con ruedas fabricadas de **poliuretano de color negro** que facilita su transporte, gracias a su configuración de ruedas, se convierte en un objeto **portátil** de rápido manejo.

Fabricada en **chapa de acero laminado** en frío, con bajo contenido en carbono de 1.5 mm de espesor. Está pintada del mismo color que la estructura y provista de **respiración lateral**, para una mejor refrigeración del dispositivo.

## Porta CPU Regulable

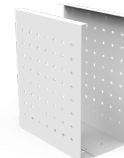


El **porta CPU** es un producto fabricado en chapa de acero laminado en frío con **1.5 mm** de espesor. Regulable en anchura (210 mm - 150 mm) con un sistema de ranuras y fijación mediante tornillos.

Se une al tubo vertical de **500 x 50 x 20 mm** que a su vez se fija al tablero con tornillería mediante la chapa de 120 x 100 mm con 3 mm de espesor.

Resulta un accesorio ideal para complementar con la estructura de la mesa.

## Porta CPU Perforado



**Sistema de electrificación**, soporta y facilita el acceso al CPU de manera sencilla, con un diseño perforado para una correcta ventilación del dispositivo.

Tiene como medidas **200/270 x 400 x 490 mm** con un grosor de 1.5 mm en toda la estructura. Disponible en varios acabados metálicos. Su sistema de enganche se realiza con tornillería de rosca madera directo a la tapa.

## Bandeja Elec. simple



Se trata de una **bandeja portacables** que recoge todos los utensilios de cables para su fácil acceso. El sistema cuenta con aberturas para ser atornillado al tablero.

Tiene unas medidas de 800 x 124 x 118 mm. La bandeja se cuelga en el faldón de la mesa sin ningún tipo de tornillería de manera que su montaje es fácil y sencillo respecto a otras.

Se compone puramente en un material metálico disponible en diferentes acabados según la gama de colores.

## Pasacables Redondo



**Sistema de electrificación circular** para el paso del cableado desde el suelo hasta el sobre. La estructura tiene un diámetro de 70 mm con una altura total de 23 mm.

La tecnología **Push Slide** permite acceder al cableado de forma segura y a su vez ocultar el cableado para una mayor discreción del sistema eléctrico. La apariencia del pasacables le otorga una estética **amable y ordenada** a todo el conjunto.

Fabricado de **plástico** disponible en color blanco y gris.

## Vertebra



**Sistema de recubrimiento** para la electrificación vertical que se usa para ocultar el cableado de manera articulada. Dota de limpieza y sencillez al conjunto incorporable a puestos individuales.

Se pueden encontrar en varios colores entre **blanco, plata y cromo; fabricado en PVC**. El sistema de montaje resulta un conjunto de varias piezas modulares que se unen entre sí mediante ranuras y pestañas con una longitud total de **70 mm de largo**, una gran ventaja del sistema modular es la posibilidad de reducir la longitud de la vertebra (Cada módulo con una longitud de 50 mm de ancho).

El sistema se une a una **pletina** y esta a su vez, a la mesa mediante tornillería. En el otro extremo se coloca la placa base o pie de vertebra, esta placa base contiene unas pegatinas de **fieltro de 10x10 mm** que se adhieren para no dañar la superficie del suelo.

# COMPLEMENTOS OPCIONALES

La Mesa Básica tienen una gran variedad de complementos y accesorios ideales para mejorar la experiencia del usuario dentro del espacio operativo, mejorando a su vez la estética del conjunto para los sistemas de electrificación.

## Tapa Pasacables Rect. Eco

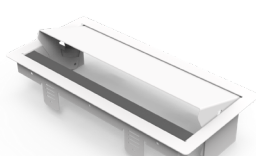


Consiste en un sistema de electrificación horizontal abatible (sin cepillo) que se utiliza para el paso del cableado desde bandeja hasta el sobre.

Mediante la tapa longitudinal abatible se puede acceder a la electrificación desde la parte superior de la mesa.

La tapa pasacables está disponible en una medida de 240 x 100 mm. Fabricada de acero, se puede encontrar en blanco y plata que refuerzan el estilo de la mesa otorgando un aspecto limpio y ordenado.

## Tapa Pasacables Rectangular



Tapa pasacables abatible (con cepillo) fabricada de chapa de acero, formada con un bastidor de acero laminado en frío de 1 mm. Pintada con pintura epoxi blanco o plata.

Disponible en unas medidas entre 240 x 100 mm y 285 x 120 mm. La anchura del cepillo es de 17,10 mm.

El sistema de montaje se hace a través de la fijación de esta al tablero mediante pestañas plegadas y atornilladas al marco interno.

## Tapa Pasacables Rect. Dos Caras

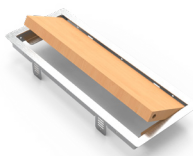


Electrificación horizontal con cepillo especial para mesas de reunión, consiste en una tapa pasacables con doble cepillo en sus laterales que se utiliza para el paso del cableado desde la bandeja hasta el sobre.

El cepillo de pelo sintético y resistente, sujeta y divide el cableado para una mejor organización del conjunto.

La estructura tiene unas medidas entre 320 x 135 mm y 600 x 135 mm, disponible en aluminio y blanco.

## Tapa Pasacables Rect. Madera



Electrificación horizontal abatible que se utiliza para el paso del cableado desde la bandeja hasta el sobre.

Mediante el abatimiento de la tapa longitudinal bilaminada en melamina, se puede acceder de manera fácil y cómoda al aparataje eléctrica. Disponible en varios acabados. \*Consultar colores de gama.

Sus medidas oscilan entre 285 x 120 mm y 330 x 110 mm. El sistema de montaje se hace a través de la fijación de esta al tablero mediante pestañas plegadas y atornilladas al marco interno. Gracias a su sistema de frenado en el abatimiento, la tapa no sufre golpes fuertes al cerrarse.

## Caja Multitoma + Kit de Datos



Caja multitoma de electrificación fabricada en PVC, aplicable en mesas operativas y diseñado para ser instalado sin herramientas.

Con medidas de 320 x 130 x 100 mm compuesta por la multitoma con el cableado necesario para un funcionamiento íntegro.

El Kit incluye: Caja basket, 2 RJ45, 3 schukos, 1 cable de alimentación de 1,5 metros, 2 cables de conexión para RJ.

## Multitoma + Kit De Datos



Sistema de electrificación multitoma de enchufes especial con la posibilidad de conectar cables de carga USB y Ethernet. Con medidas de 350 x 45 x 45 mm

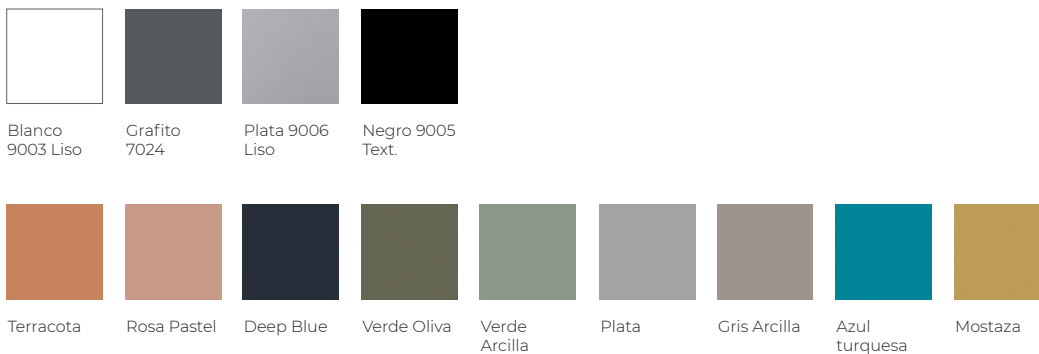
## ACABADOS | Melamina

Aglomerado de partículas de alta densidad (650 Kg./m<sup>3</sup>) recubierto por una o por ambas caras de melamina decorativa con acabado superficial para una mayor durabilidad frente a la abrasión.



## ACABADOS | Metálicos

Los acabados metálicos se encuentran en una gran variedad de colores metálicos para combinar en sus estructura, faldones y tapas.  
\*Consultar disponibilidad de otros colores



\*10% incr. (incr. 20% en despiece)

## MANTENIMIENTO Y LIMPIEZA DE LOS PRODUCTOS

### Melamina y madera



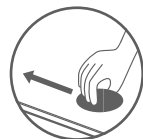
#### Proteja la superficie del producto

Utilice los protectores de escritorio para evitar arañazos de los elementos más habituales tales como: ordenador, ratón, bases de teléfonos.



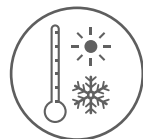
#### Nunca utilizar paños de papel

Se recomienda el uso de paños especializados en la limpieza de superficies específicas.



#### Evite arrastra objetos

En la medida de lo posible, procure levantar siempre los objetos para moverlos por la mesa.



#### Agentes extremos

Evite exponer el producto a altas temperaturas o humedades.



#### Evite exponer directamente al sol

Los elementos de madera pueden cambiar su tonalidad al exponerlos directamente al sol, envejeciendo el producto prematuramente.



#### Limpieza

Para un mantenimiento periódico, frote con un paño húmedo impregnado en jabón PH neutro, o utilice un producto comercial apto para la madera.



#### Evite colocar vasos directamente sobre la tapa del producto

Los elementos húmedos, fríos y calientes, debilitan la pieza dañando el acabado y creando surcos y manchas. Para ello, utilice posavasos o similares.



#### Derrames o manchas

En el caso de derrame de algún líquido, séquelo con un paño al instante.

**Agua:** absorba con un paño o esponja.

**Bebidas:** limpie con un paño húmedo y séquelo.

**Tinta:** utilice alcohol, tantas veces como sea necesario.

**Pegamento o esmalte:** suele limpiarse con acetona.

### Metal: acero y aluminio



#### Limpieza

Para un mantenimiento periódico, frote con un paño húmedo impregnado en jabón PH neutro, o utilice un producto comercial apto para la madera.



#### Proteja la superficie de la mesa.

Utilice los protectores de escritorio para evitar arañazos de los elementos más habituales tales como: ordenador, ratón, bases de teléfonos.



#### Evite mojar o humedecer

Evite mojar o humedecer las partes móviles o mecanismos.



#### Evite arrastrar objetos

En la medida de lo posible, procure levantar siempre los objetos para moverlos por la mesa.



#### Pulidos y cromados

Una limpieza excesiva puede alterar la caja de recubrimiento del metal.

**Aluminio pulido:** pasar paño de algodón seco para restablecer el brillo inicial.

**Cromados:** utilizar un poco de producto lavavajillas.



#### Limpieza

Para un mantenimiento periódico, frote con un paño húmedo impregnado en jabón PH neutro, o utilice un producto comercial apto para la madera.

### Plásticos y lacados.



#### Limpieza

Para un mantenimiento periódico, frote con un paño húmedo impregnado en jabón PH neutro, o utilice un producto comercial apto para la madera.



#### Limpieza Ruedas

Las ruedas deben limpiarse cada cierto tiempo para evitar que la suciedad bloquee el rodamiento.



# ¿Qué es LEED? What's LEED?

LEED, son las siglas Leadership in Energy & Environmental Design (Directiva en energía y diseño ambiental). Se trata de un sistema de certificación de edificios sostenibles, desarrollado por el consejo de construcción verde de EE.UU.

LEED, stands for Leadership in Energy & Environmental Design (Directive on energy and environmental design). It is a certification system for sustainable buildings, developed by the green building council of the United States.

## Filosofía LEED · LEED Philosophy

La certificación LEED representa una cultura, una forma de entender la vida y el trabajo: Una filosofía que contribuye a aumentar la productividad, generando un entorno saludable y amigable para los trabajadores, permitiendo a su vez, una reducción de las emisiones de CO2 a la atmósfera, la conservación del agua o la reducción de los residuos, durante todo el proceso productivo.

LEED certification represents a culture, a way of understanding life and work: A philosophy that contributes to increasing productivity, generating a healthy and friendly environment for workers, while allowing a reduction of CO2 emissions to the atmosphere, water conservation or the reduction of waste, throughout the production process.

## Propósitos · Purposes

- Definir "Edificio Sostenible" estableciendo un estándar de medición común.
- Promover prácticas de proyecto integradoras y para la totalidad del edificio.
- Reconocer el liderazgo medioambiental en la industria del medio construido.
- Estimular la competencia en Sostenibilidad.
- Elevar la apreciación del consumidor sobre los beneficios que aportan los edificios sostenibles.

- Define "Sustainable Building" by establishing a common measurement standard.
- Promote integrative project practices and for the entire building.
- Recognize environmental leadership in the built environment industry.
- Stimulate competition in Sustainability.
- Raise the consumer's appreciation of the benefits provided by sustainable buildings.

## Beneficios · Benefits

### REDUCE:

- El impacto ambiental
- Descenso del uso de energía 20-25%.
- Descenso de emisiones de CO<sub>2</sub> 33%.
- Descenso del uso del agua 40-50 %.
- Descenso del residuo sólido 25%.

### AUMENTA:

- 20% El rendimiento de los usuarios.
- 2-15% Incremento de la productividad.
- Incremento en la producción.
- Incremento en ventas.
- Imagen de marca.

### REDUCE:

- The environmental impact
- Decrease in energy use 20 - 25%.
- Decrease in CO2 emissions by 33%.
- Drop in water use 40 - 50%.
- Descent of the solid residue 25%.

### INCREASE:

- 20% The performance of the users.
- 2-15% Increase in productivity.
- Increase in production
- Increase in sales
- Brand image.

## Categorías · Categories

- LEED NC: Nuevas construcciones (New Construction).
- LEED EB: Edificios existentes. Funcionamiento y mantenimiento (Existing Building).
- LEED CI: Interiores comerciales. Remodelación (Commercial Interiors).
- LEED CS: Fachadas y estructuras (Core & Shell).
- LEED ND: Desarrollos de urbanismo (Neighborhood Development).